

Wifi MARLIN/DORY

# MANUAL DO UTILIZADOR E DE INSTALAÇÃO



Controlo por WiFi modelos DORY 300 | MARLIN 200 | MARLIN 300 | MARLIN 500

**thermway**<sup>®</sup>

Obrigado por escolher o nosso produto.  
Por favor, leia este manual cuidadosamente antes de usar o equipamento.

**INDICE**

1.1. INSTALE A APP.....	4
1.2. REGISTAR.....	4
1.3. CONFIGURAÇÃO DA APP.....	5
1.4. OPERAÇÕES DA APP.....	9
ENGLISH VERSION.....	12

O controlador funciona com qualquer rede Wi-Fi de sinal 2.4 GHz.

O controlador deverá ter uma boa qualidade de ligação com o router.

Se a intensidade do sinal Wi-Fi for limitada, tente reduzir a distancia entre o router e o controlador, de forma a que a qualidade do sinal melhore.

A ligação wi-fi do equipamento poderá ficar condicionado pelo operador fornecedor de internet, firewall's, anti-vírus ou outros hardwares ou softwares alheios ao equipamento

A Thermosite, Lda não se responsabiliza pela ligação wi-fi ao equipamento. Qualquer problema na ligação wi-fi não está abrangida como defeito de fabrico.

Eventuais intervenções dos nossos técnicos não são consideradas ao abrigo da garantia.

1. App (função wi-fi)  
1.1. Instalar a APP

**Método 1:**

Scan o código QR para descarregar a APP, **Smart Life-Smart Living**, para IOS ou Android.

Descarregue e instale a App.

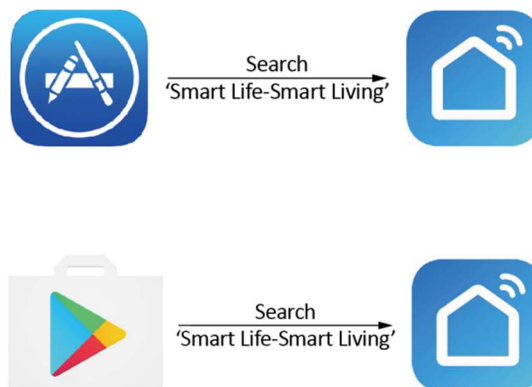
**Notas:** Scan o código QR pelo browser.



**Método 2:**

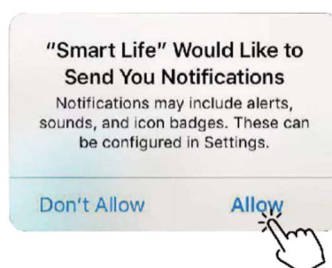
Procure a App, **Smart Life-Smart Living**, para IOS ou Android, na App store o una Google Play respetivamente.

Descarregue e instale a App.

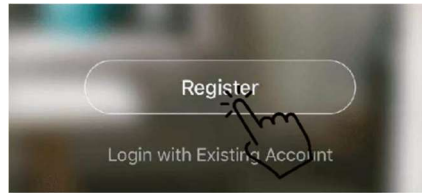


**1.2. Registrar**

Abra a APP.



Após clicar "Allow", entre na interface seguinte.



Prima “Agree”. Escolha o país e escreva o número telemóvel ou endereço de email para receber a mensagem de verificação. Defina a password e memorize-a.

**Privacy Policy**

We pay high attention to the privacy of personal information. To fully present how we collect and use your personal information, we revised the Privacy Policy in detail in compliance with the latest laws and regulations. By clicking I Agree, you agree that you have fully read, understood, and accepted all the content of the revised Privacy Policy. Please take your time to read the Privacy Policy. If you have any questions, please contact us anytime.

[Privacy Policy](#)

Disagree
Agree

**Register**

Bulgaria +359 >

Mobile Number/Email

[Get Verification Code](#)

**Enter Verification Code**

\_\_\_\_\_  
 \_\_\_\_\_  
 \_\_\_\_\_  
 \_\_\_\_\_  
 \_\_\_\_\_

Verification code has been sent to your mobile phone \*\*\*\*\* (SMS)

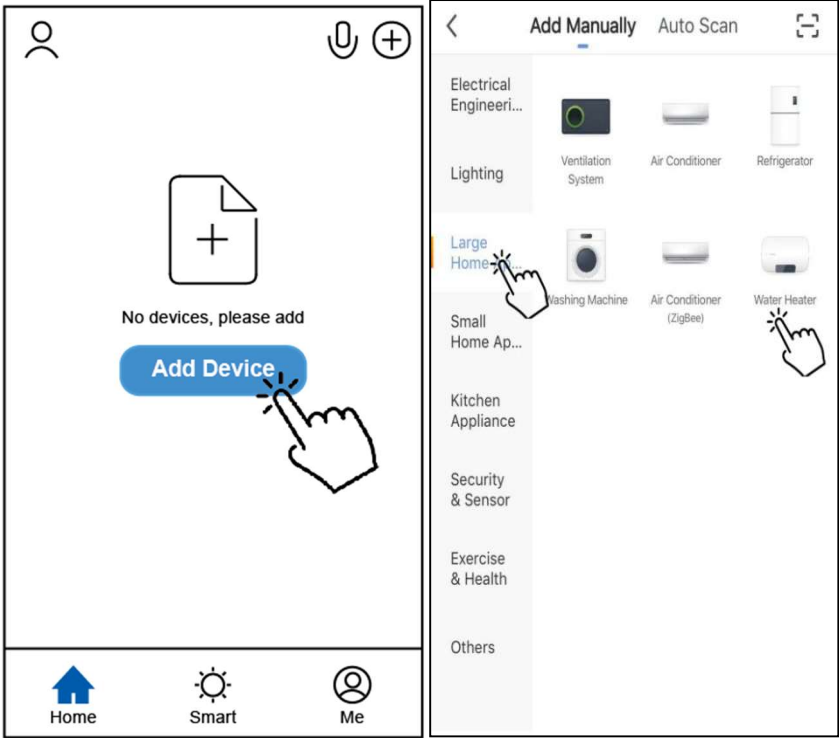
**Set Password**

Password contains 6 to 20 characters, including letters and digits

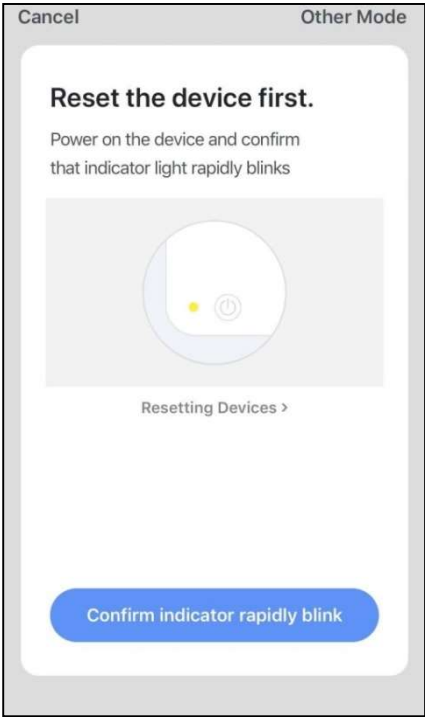
[Done](#)

### 1.3. Configuração App

Depois de definir a senha para fazer login no aplicativo, adicione o dispositivo. Clique em ‘Large Home Applications’ e ‘Water Heater’ no ecrã seguinte.



2.



Ligue o módulo Wi-Fi à bomba de calor. Ao mesmo tempo, mantenha o módulo e os dispositivos móveis para a mesma rede wifi.



Alimente eletricamente a bomba de calor e mantenha pressionado o botão **Temporizador** e o botão de **Aumentar** ao mesmo tempo por 5 segundos. O ícone SET piscará. Quando o indicador Wi-Fi continuar piscando rapidamente, clique em 'Confirm indicator rapidly blink'.



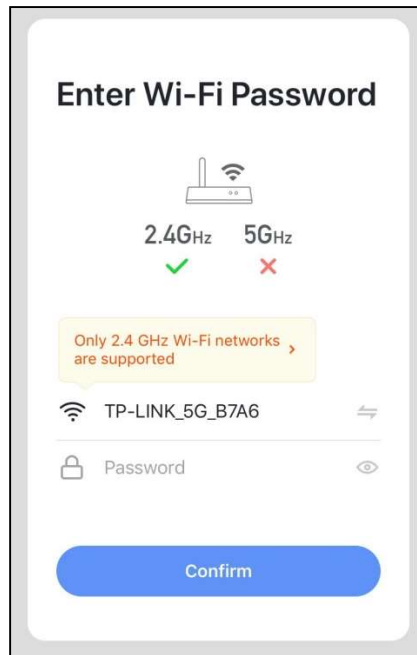
**Observações:** Quando o ícone do conjunto pisca rapidamente, significa que o controlador está no modo Wi-Fi. Quando pisca lentamente, significa que o controlador a ligar-se à APP. Durante a ligação, se o ícone do conjunto estiver apagado, significa que a ligação da APP com a unidade foi finalizada.

Se o telemóvel não estiver ligado ao Wi-Fi do router, a interface será automaticamente ignorada para a interface a seguir.



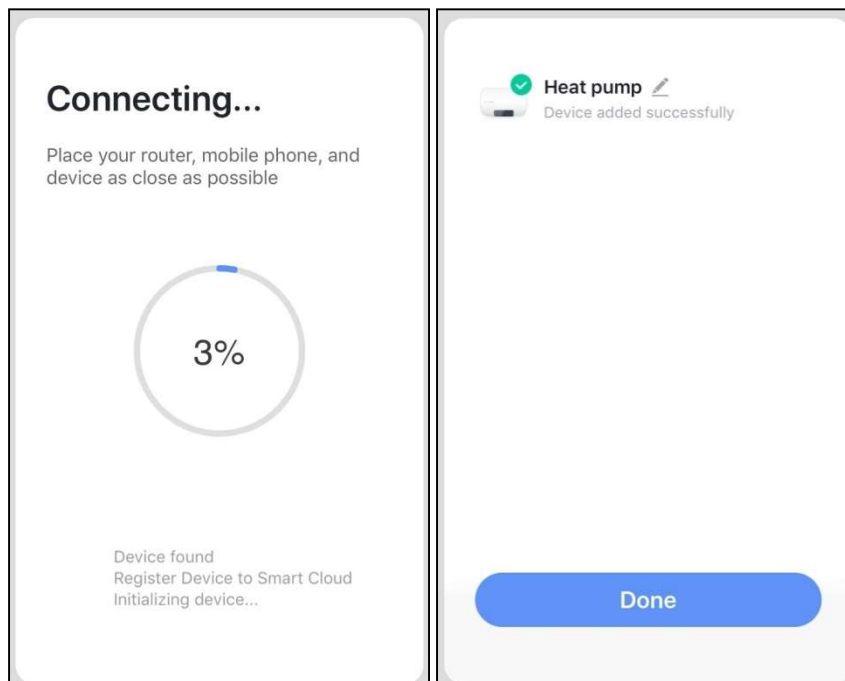
Clique em 'go to connect' para configurar o Wi-Fi do telemóvel.

Se o telemóvel já estiver ligado ao Wi-Fi do router, digite a senha e clique em 'Confirmar' na interface seguinte.



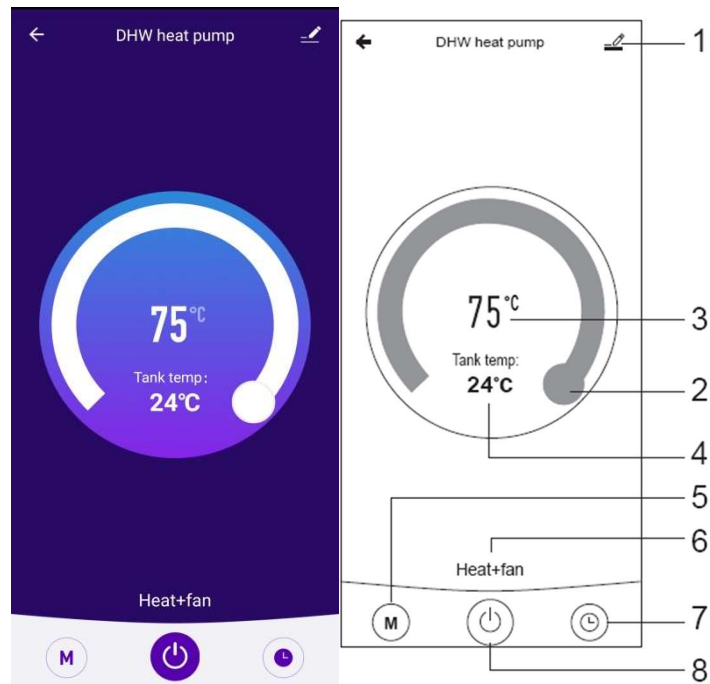
Depois de clicar em 'Confirmar', o módulo Wi-Fi, o dispositivo móvel e o router Wi-Fi começam a ser ligados.

Conclua a ligação e a interface passará para o ecrã seguinte.



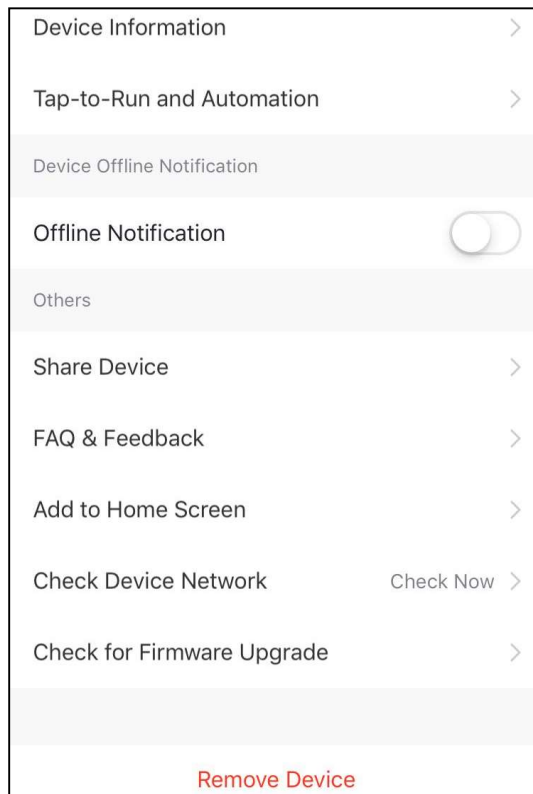
Nesta interface, o dispositivo (unidade de bomba de calor) pode ser nomeado como desejar. Clique em 'Concluído' para finalizar a instalação do aplicativo. O visor do dispositivo móvel exibirá a interface de controle do aplicativo.


### 1.4. Operações da App



#### 1. Botão Modificar

Prima o botão para entrar na interface **Modificar**



2.  Barra de definições de temperatura

Mova a bola para a direita ou esquerda para definir a temperatura.

## 3. 75°C Definir o valor de temperatura

Este valor será alterado de acordo com a localização da bola na barra de ajuste de temperatura.

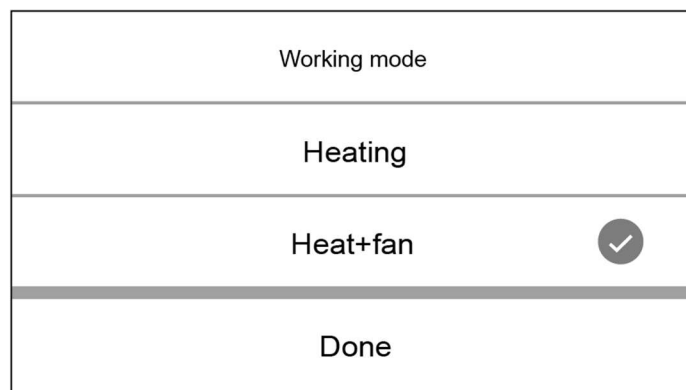
Tank temp:

4. **24°C** Valor da temperature no interior do reservatório.

Este valor é detectado pelo sensor de temperatura da água no tanque de água.

5.  Botão **Modo**

Prima o botão de modo para entrar na interface de modo. Na interface de modo, existem dois modos, incluindo o modo de aquecimento e o modo de aquecimento + ventilador.

6. **Auto Mode** ícone Modo de operação da Bomba de calor

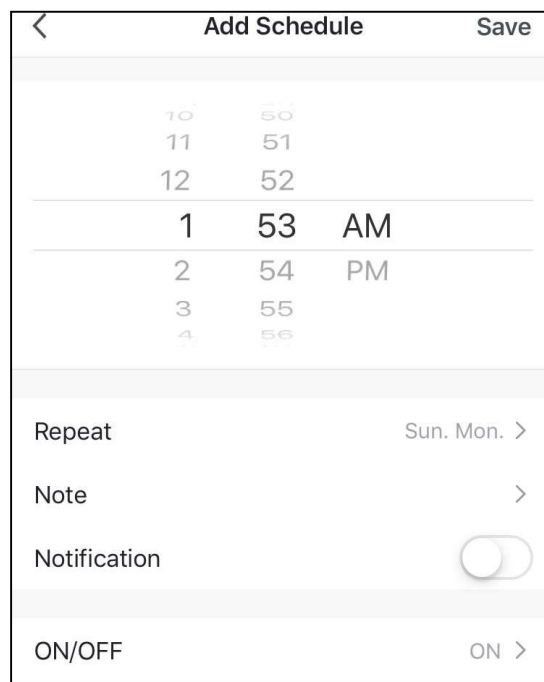
De acordo com a seleção do modo, este ícone exibirá Modo automático, Modo de arrefecimento e Modo de aquecimento.

7.  Botão **Temporizador**

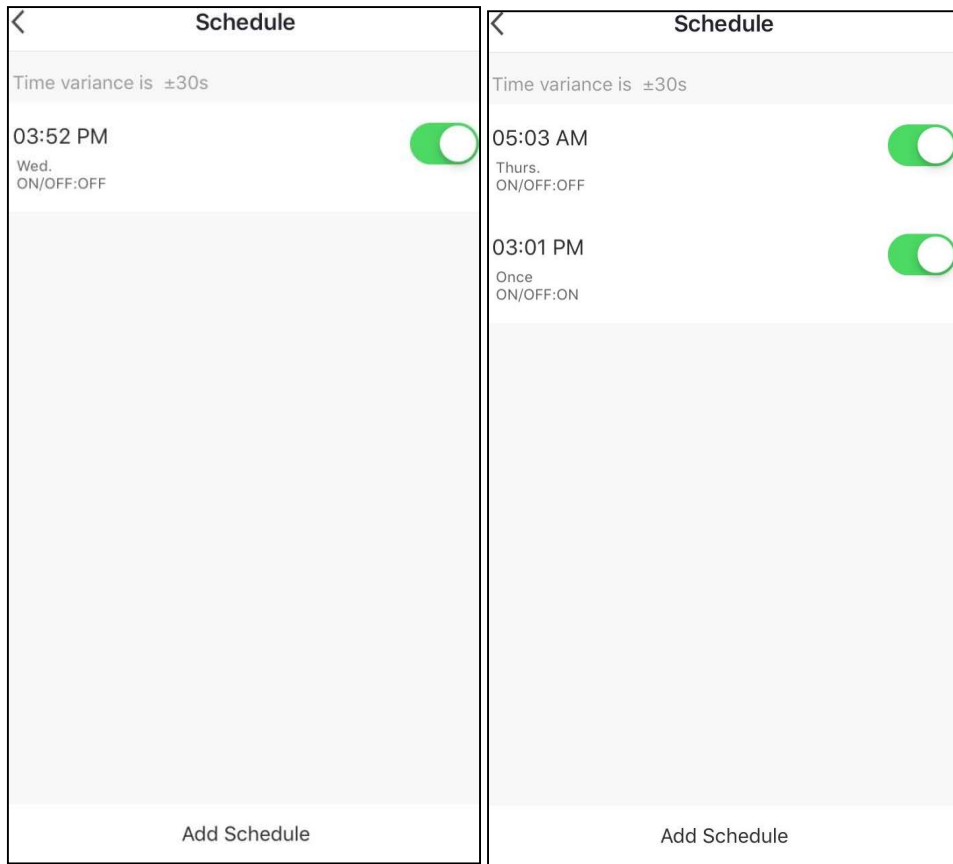
Prima este botão para entrar na interface do temporizador.



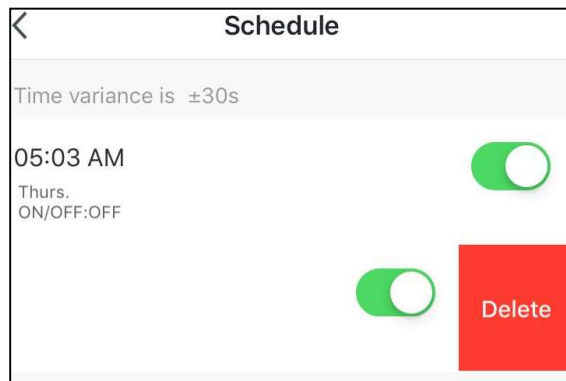
Prima 'Add' para definir novo horário.




Por favor, nesta interface, defina a hora e o dia para ligar e desligar o temporizador. Após a configuração, clique em 'Save' para confirmar e gravar. A configuração do temporizador será exibida na interface seguinte. Nesta interface, clique em 'Add Schedule' para adicionar outro período 'ligar/desligar'.



Deslize a programação da direita para a esquerda para excluí-la.



8.  Botão **On/Off**

Prima este botão para ligar ou desligar a bomba de calor.

# WIFI User Manual

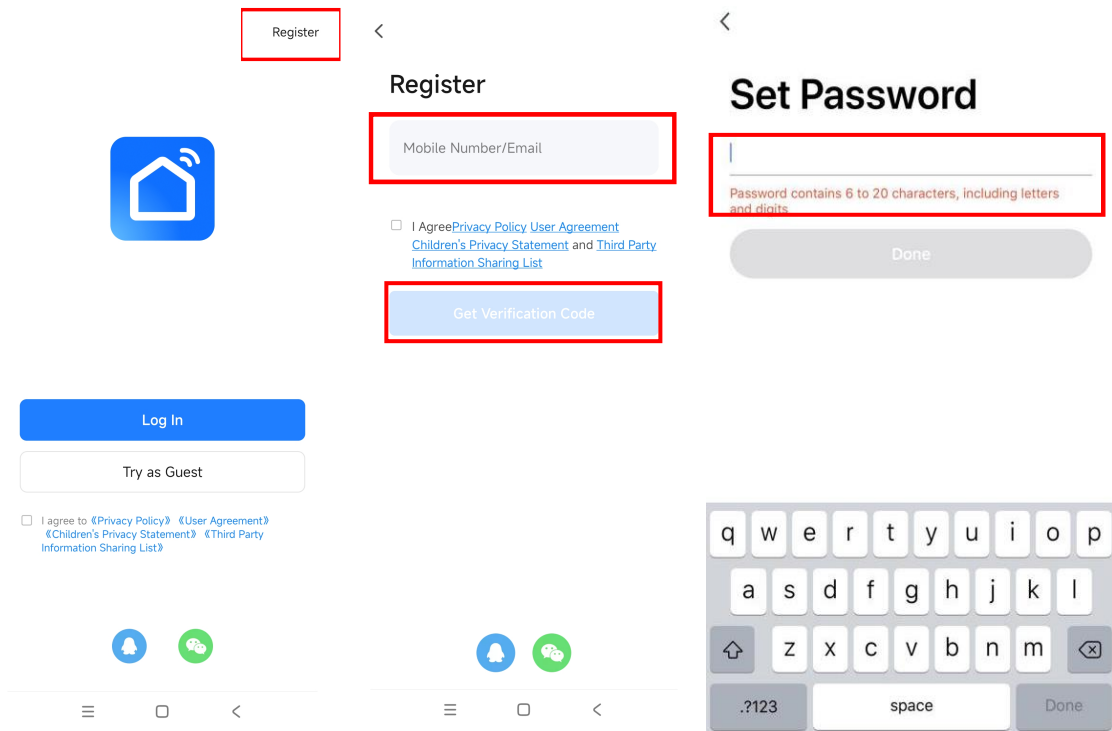
## 1. APP download

Go to APP store or Play store and search “Smart Life”, download and install the APP, then start it.



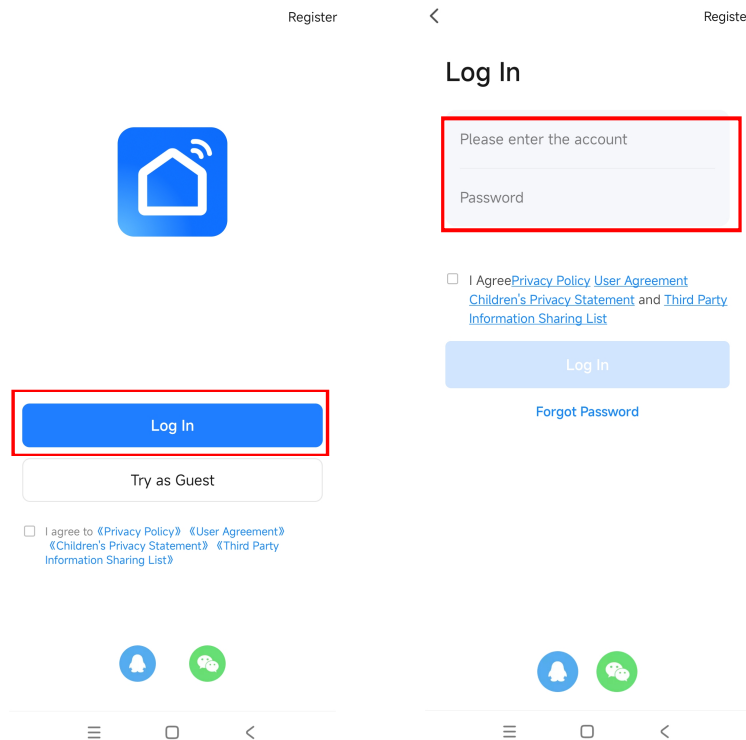
## 2. Register

- If you are new user, you will need registering: Register → Input your mobile phone number → Get verification code → Input the verification code → Set the password → Complete.

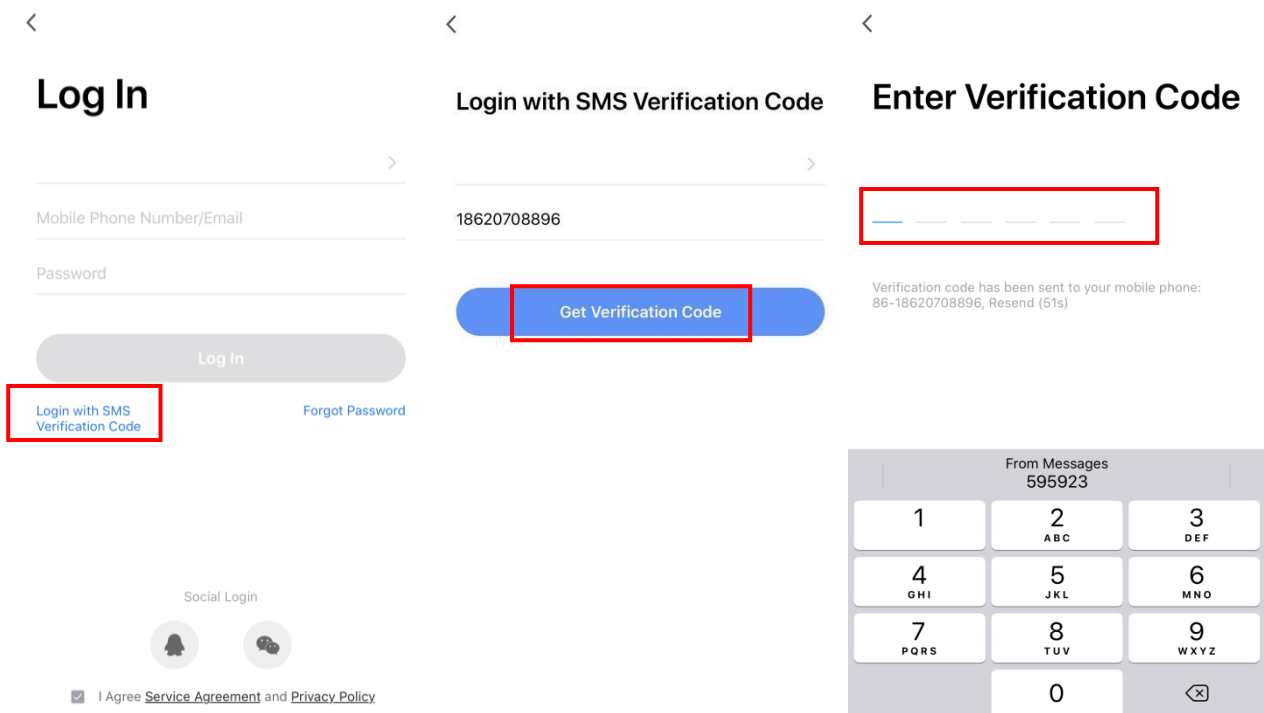


### 3. Login

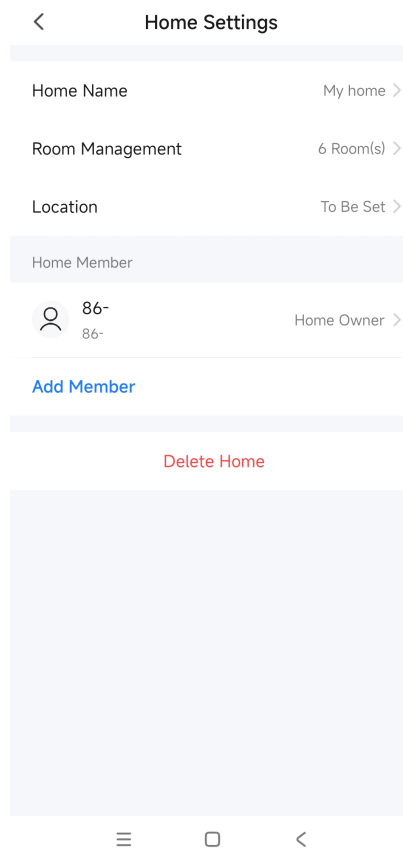
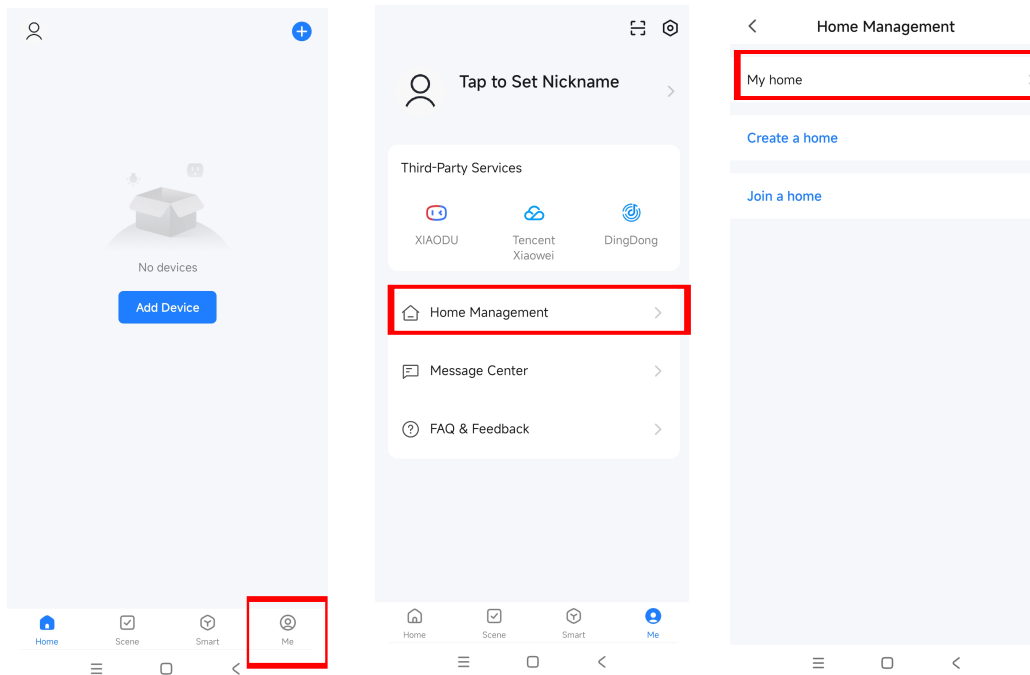
#### 1) Login with existing account.



2) If you have forgotten your password, you can select the verification code to log in. Select “Login with SMS Verification Code”, input the mobile phone number, and click “Get Verification Code”, then input the verification code you got by SMS.





3) After creating a family or logging in, enter the Smart life app interface, can do family or room management as below pictures shown.



## 4. WIFI Module Configuration Step:

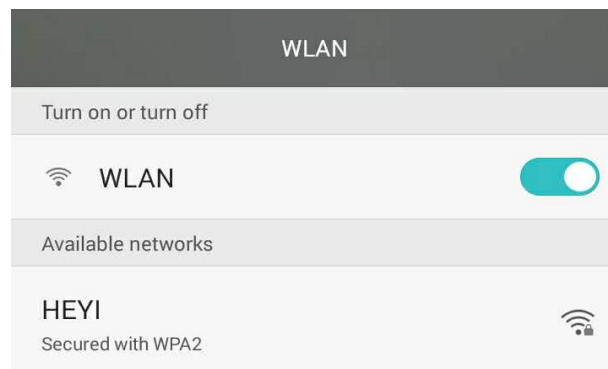
### ◆ Step 1:

Manually enter the intelligent network connection mode: press button “▲” + “” in the control panel 3 seconds, screen will be in quick blinking, it enters intelligent distribution network mode.

If the WIFI module doesn't connect with the network , after 3 minutes, the screen will stop blinking and not be displayed, and the intelligent network connection mode will exit. To re-enter the intelligent network connection mode, it need to press again the button “▲”+“”for 3 seconds;

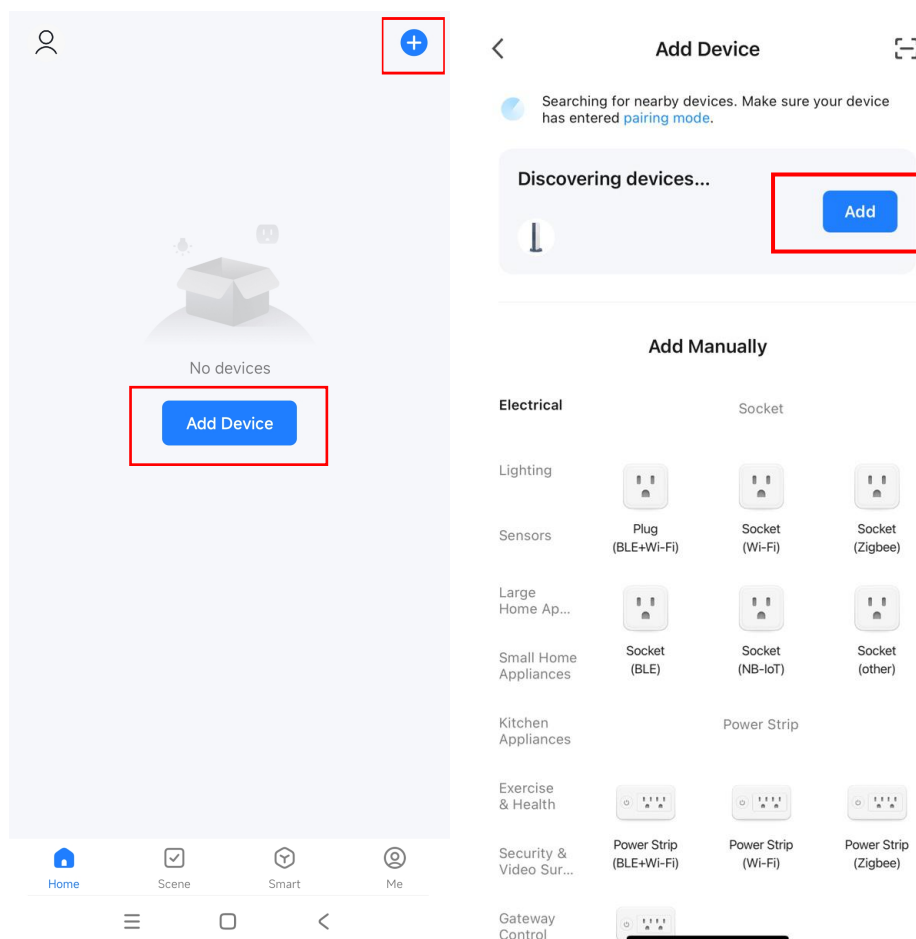
### ◆ Step 2:

Make your phone connect to WIFI at good network connection status.



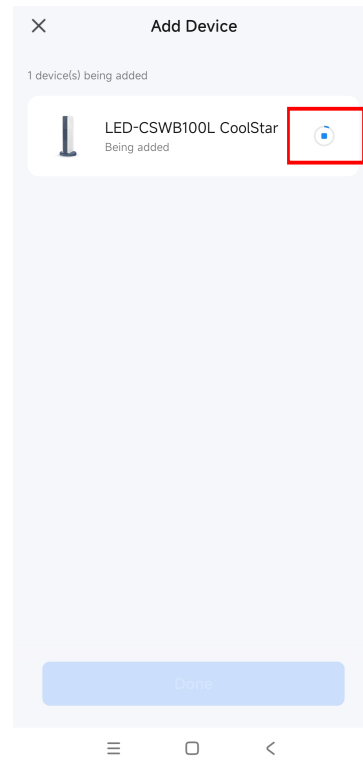
### ◆ Step 3:

Open the “Smart Life” APP, enter into the main interface, click the button “+” in the top right corner or click the button “Add Device”.The software then automatically searches for nearby devices.



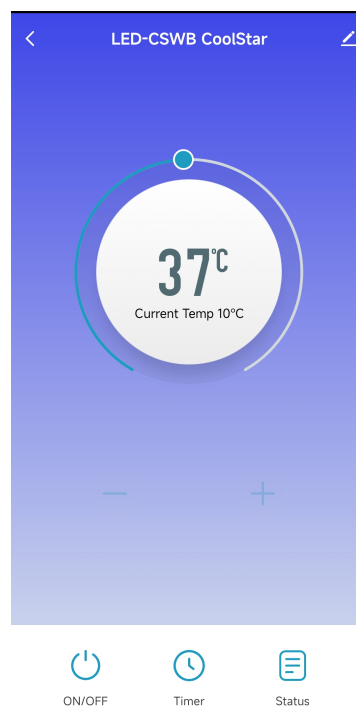
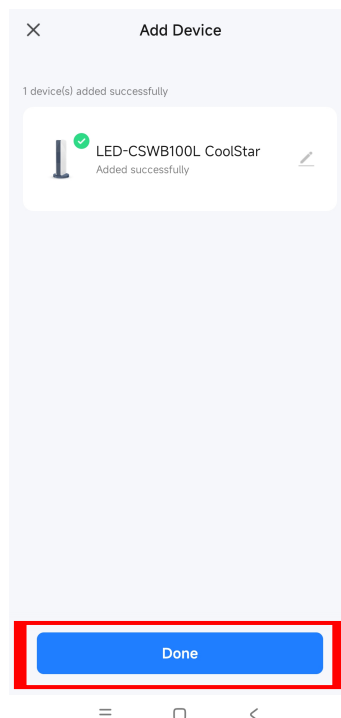
◆ **Step 4:**

After entering the “Add Device” interface, please confirm that the controller has selected the intelligent network connection mode and screen is blinking quickly; Enter into the WIFI connection interface, input the password of WIFI connected in the phone. Click “OK”, then enter into the device connection status, and wait for the loading of 100%.



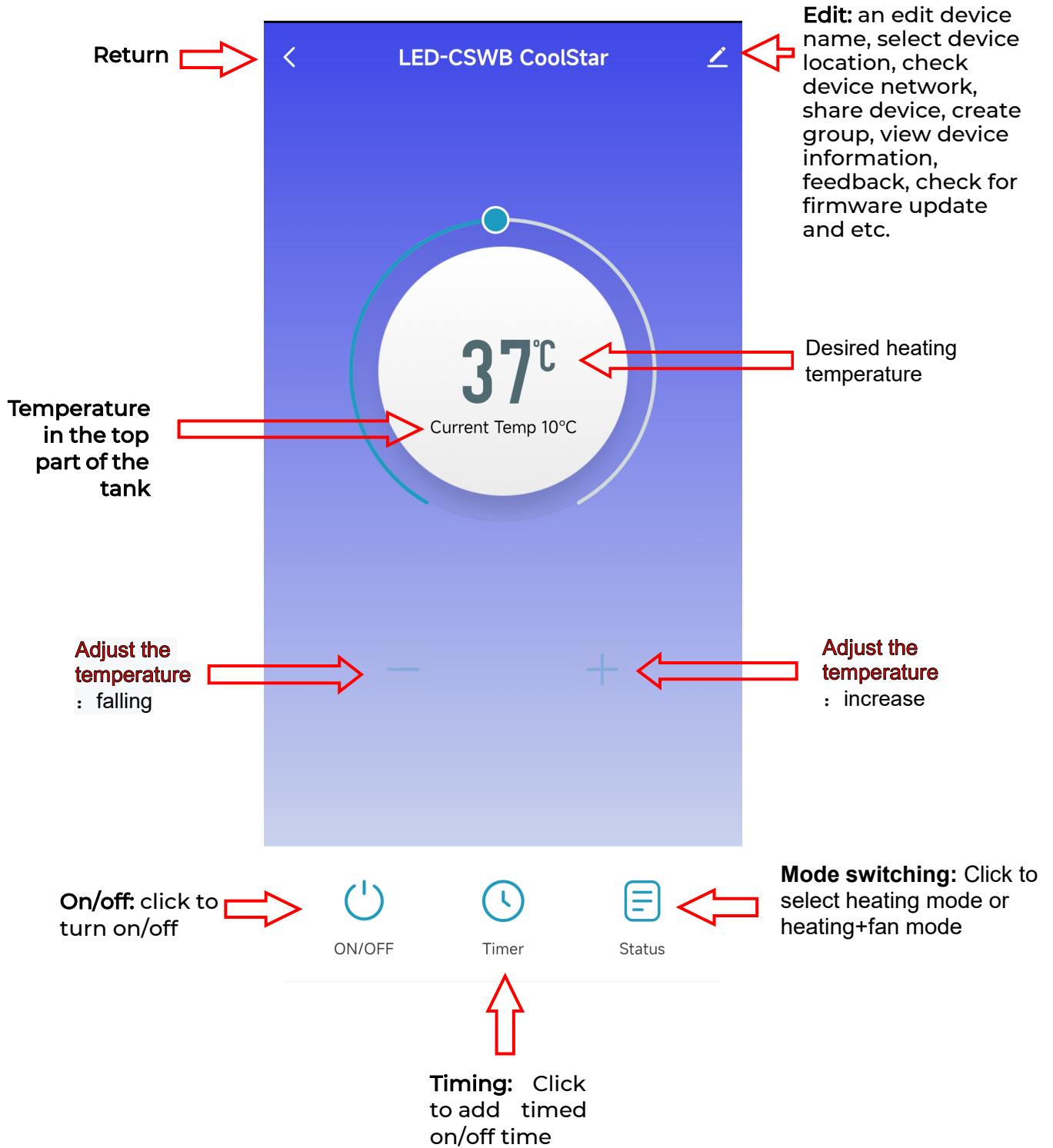
◆ **Step 5:**

After the App successfully connect to the device, as below shown “Device added successfully”, you can change the the device name and set the installing location. Then click “Done”, it will enter into the device operation interface..



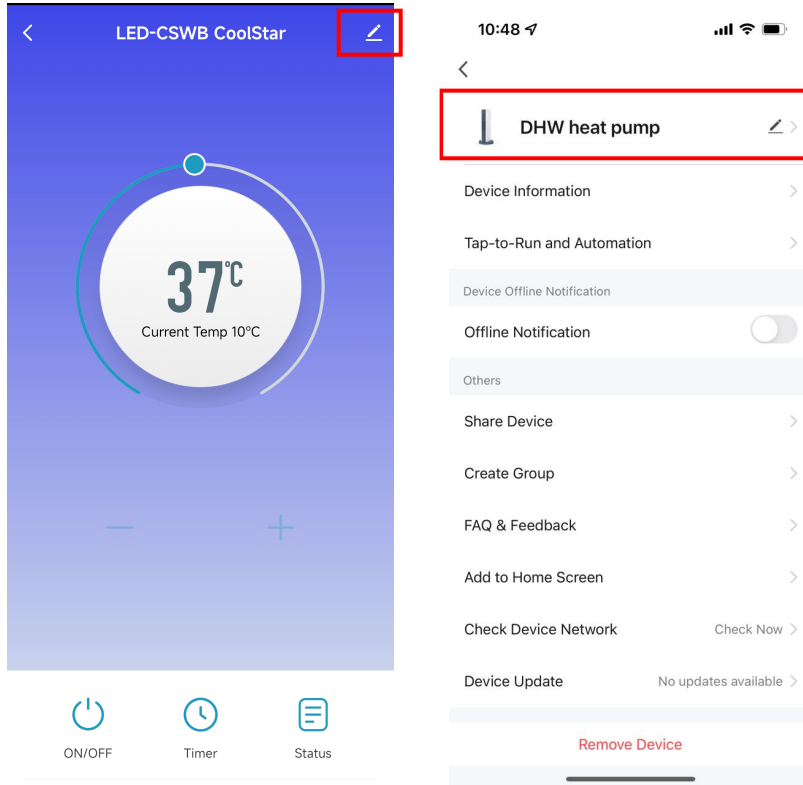
## 5. APP Function Operation

After the device is successfully added, the user can enter into the device operation interface by going to the main interface and clicking the added device, then below functions can be operated.



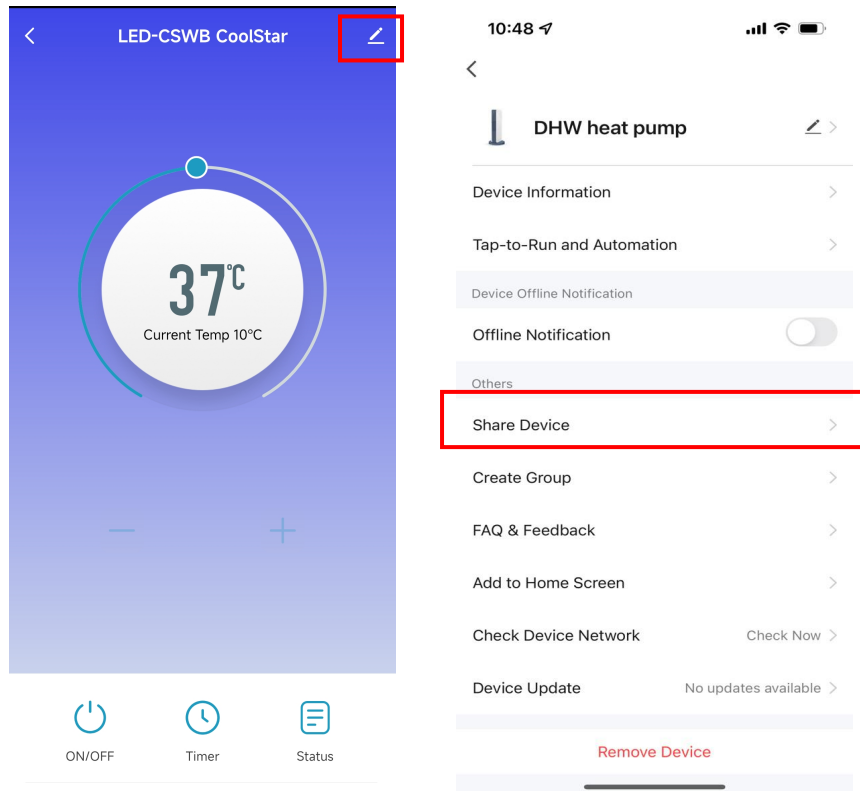
- **Modify the device name**

Click button  and click “Device Name”, can modify the device name.

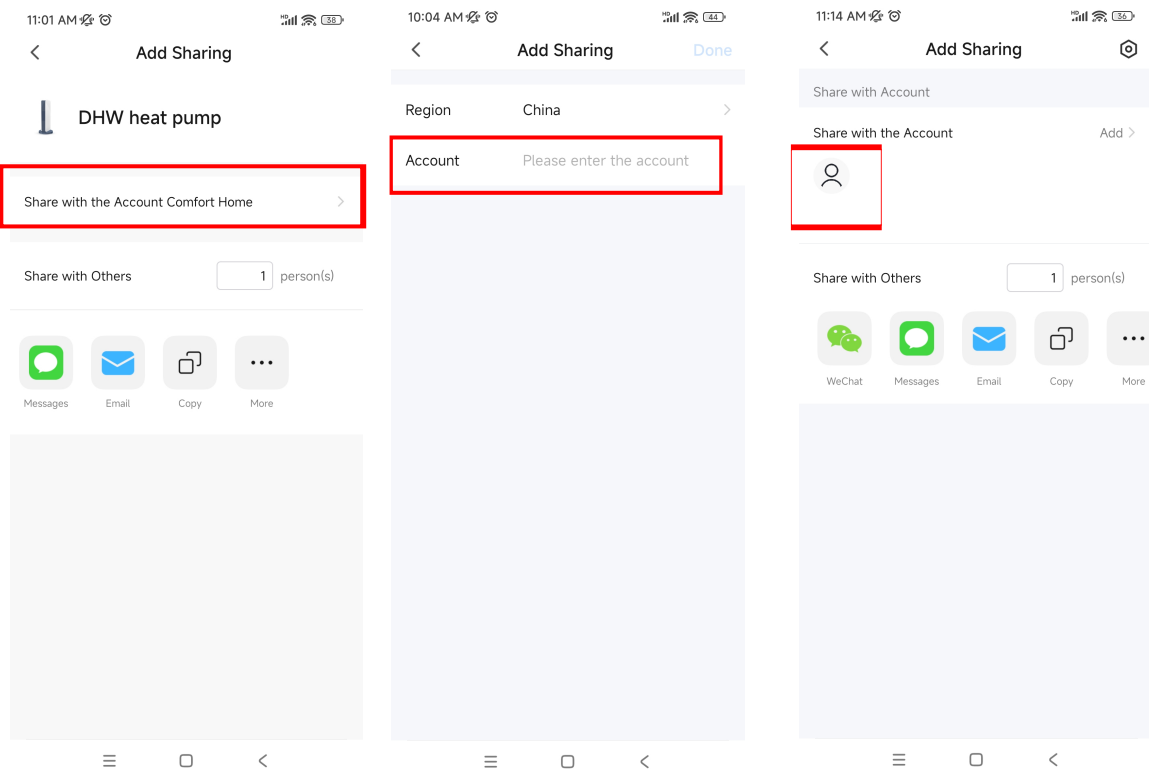


- **Share device**

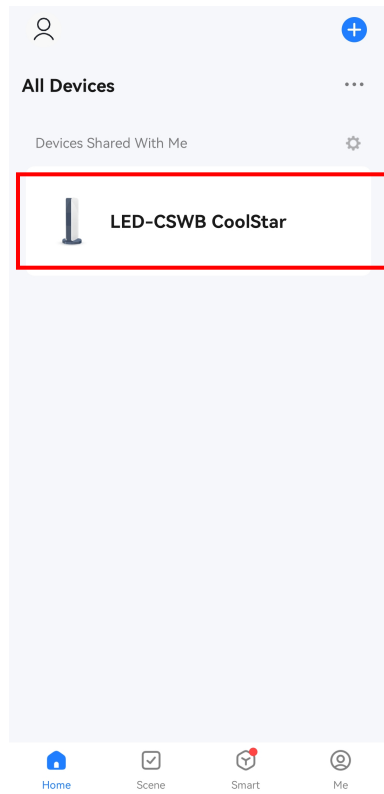
1) Click button  and click “Share Device”, can share device to other users' account.




2) Click “Add Sharing” and input the shared account and click “Finish”. The sharing success list shows the newly added account.



3) The shared account directly adds the shared device, and it can operate the shared device.




- **Status query**

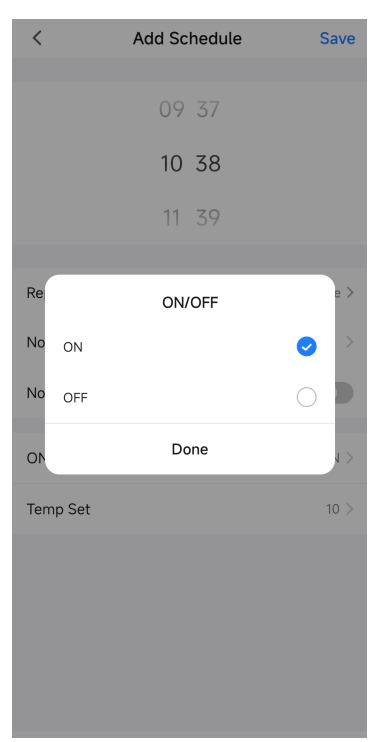
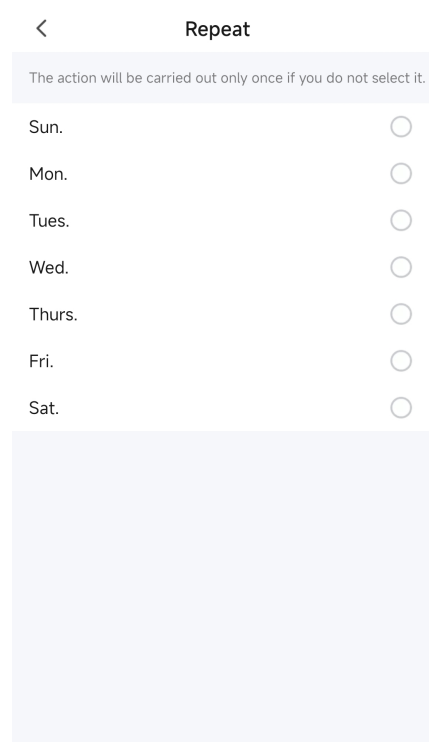
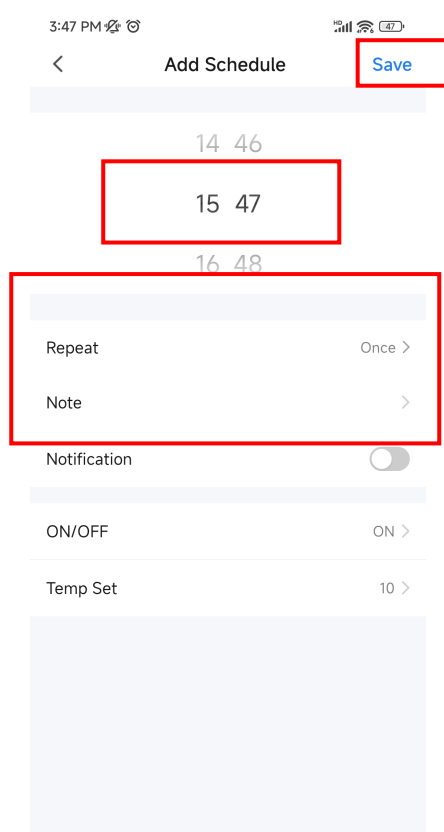
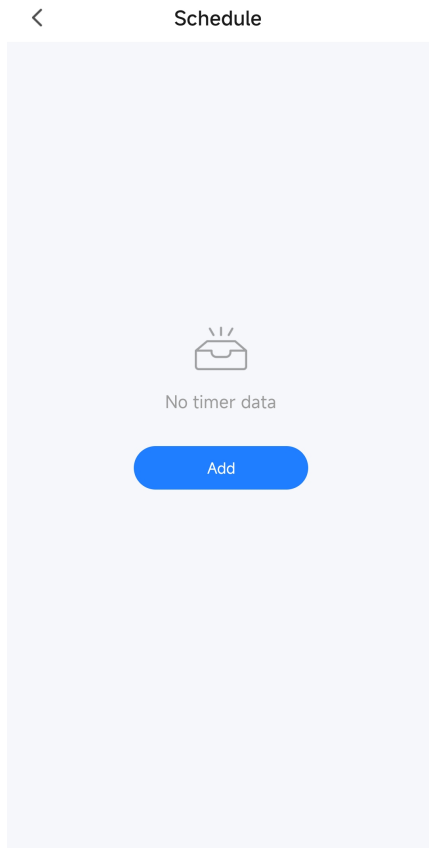
Click this button "  " to enter the system status query .

Status

<	TopBar Title	↗
📌	T2 DHW temp. upper	-30°C
📌	T3 Coil temp.	-30°C
📌	T4 Suction temp.	-30°C
📌	T5 Ambient temp.	-50°C
📌	T6 Return water temp.	-30°C
⊛	Status	ON
⊛	COMP status	ON
⊛	Electric heating status	OFF
⊛	Fan status	ON
⊛	4-way status	OFF
⊛	Bump status	OFF
⊛	K1	ON
⊛	K2	ON
⊛	K3	OFF
⊛	K4	OFF
⊛	K5	OFF
⊛	K6	OFF


- **Timing settings**

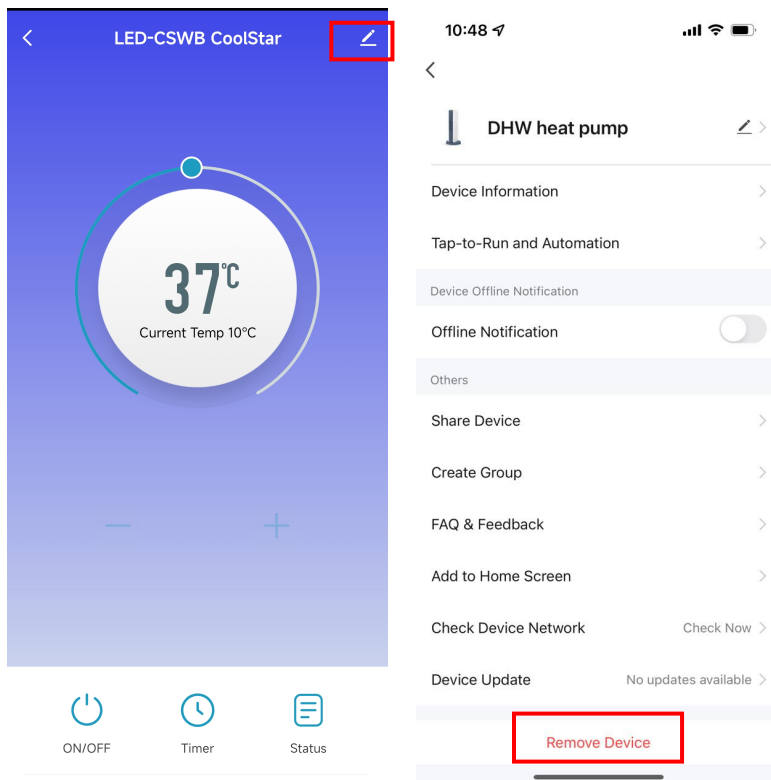
Click “  ” in the main interface of the device operation to enter the timing setting interface, as shown below, click Add Timing; Enter the timing setting, slide the hour/minute up and down to set the timing time, and set the repeating date and on/off, press the upper right corner to save, as shown in the below pictures;



- **Remove Device**

- ✓ **Remove device by APP**

Click “” in the upper right corner of the device operation interface to enter the device details interface. Click “Remove device”, device will be removed and it enters into intelligent network connection mode. The screen will blink for 3 minutes, and the network can be reconfigured within 3 minutes. After 3 minutes, the intelligent network connection mode will exit.





Ed.Capit6lio | Av.França, 352, 4.6

4050-276 Porto

Portugal

t.: +351 223 263334

s.: [www.thermosite.com](http://www.thermosite.com)



**ADVERTÊNCIA PARA A ELIMINAÇÃO CORRECTA DO PRODUCTO SEGUNDO ESTABELECIDO PELA DIRECTIVA EUROPEIA 2002/96/EC**

No final da sua vida útil, o producto não deve ser eliminado juntos dos residuos urbanos.

Há centros específicos de recolha selectiva estabelecidos pelas administrações municipais, ou pelos revendedores que facilitam este Serviço. Eliminar em separado um aparelho electrónico (WEEE) significa evitar possíveis consequências negativas para o meio ambiente e para a saúde, derivado de uma eliminação incorrecta, pois os materiais que o compõem podem ser reciclados, obtendo assim uma poupança importante de energia e de recursos. Para ter claro que a obrigação que se tem que eliminar o aparelho em separado, na embalagem do aparelho aparece o símbolo de um contentor de lixo.